



สารสนเทศศูนย์วิทยบริการ มหาวิทยาลัยคริสเตียน
Information of Learning Resource Center
Christian University

ISSN 1685 -5094

โทร. (034) 229480-7 ต่อ 3101-03 E- mail : Library@christian.ac.th

ปีที่ 3 ฉบับที่ 19 ตุลาคม 2547 - มกราคม 2548



วัตถุประสงค์

1. เพื่อเผยแพร่ข่าวสาร สารสนเทศ และกิจกรรมต่าง ๆ ของศูนย์วิทยบริการ
2. เพื่อนำเสนอความก้าวหน้า สถิติบริการต่าง ๆ ของศูนย์วิทยบริการ
3. เพื่อเป็นสื่อกลางในการเสริมสร้างความรู้ ความเข้าใจ และความสัมพันธ์อันดีระหว่างหน่วยงานกับผู้ใช้บริการ

คณะผู้จัดทำ

ที่ปรึกษา	รศ.สมพันธ์	หิ-ชิระนันท์
	อาจารย์นิพนธ์	ทัพทะกุลธร
บรรณาธิการ	อาจารย์ธ--รัตน์	ริชัย
กองบรรณาธิการ	นางสาวกานต์เทวี	ดวงพูล
	นางอุษา	ชลสินธุ์
	นายชัยยะ	พุกโคมงาม
จัดรูปแบบ	นายสนั่น	หวานแท้

เรื่องในฉบับ

สารนำรู้เล่าสู่กันฟัง	2
ปกิณกะ : ไอคกริมกับอาการปวดหัว	3
สถิติการให้บริการภาคการศึกษาที่ 1-2 / 2547	4
ผลการสำรวจความพึงพอใจ ๆ ครั้งที่ 1 / 2547	5
แนะนำหนังสืออ่าน	6-7
ภาพกิจกรรมของศูนย์วิทยบริการ	8-9
ไอทีน่ารู้ : แหล่งเรียนรู้ตลอดชีวิตด้วยอินเทอร์เน็ต	10 -11
ข่าวประชาสัมพันธ์ของศูนย์วิทยบริการ	12

จากบรรณาธิการ

สวัสดีค่ะ พบกันอีกครั้ง สารสนเทศศูนย์วิทยบริการ ฉบับนี้มีการเปลี่ยนรูปแบบใหม่ให้เป็นขนาดใหญ่ขึ้น ทั้งนี้เพื่อเพิ่มการนำเสนอเนื้อหาสาระ ข่าว และภาพกิจกรรมที่เกี่ยวข้องกับศูนย์วิทยบริการเพิ่มขึ้น ซึ่งคณะผู้จัดทำมีความยินดีที่จะได้เป็นสื่อกลางในการนำเสนอข่าวสารอันเป็นประโยชน์ต่อผู้อ่านมากขึ้นต่อไป

และหากท่านผู้อ่านท่านใดมีความประสงค์อ่านสารสนเทศศูนย์วิทยบริการฉบับย้อนหลัง ให้เข้าไปที่ Home Page ของศูนย์ฯที่ <http://intranet/lrc/default.htm> และพบกันฉบับหน้าค่ะ

บรรณาธิการ



สาระน่ารู้ เอาลู่กันฟัง

โรคกระดูกพรุนคืออะไร



โรคกระดูกพรุน คือโรคเรื้อรังที่มีภาวะเนื้อ กระดูกลดลง เนื่องจากมีการเสื่อมสลาย ของกระดูกมากขึ้น ทำให้กระดูกเปราะบาง เช่น การหักล้มเพียงเบาๆ การเอี้ยวตัวหยาบของ การพลิกตัวขณะนอนหลับ หรือการไอแรงๆ ชื่อที่มีความหมายเดียวกับโรคกระดูกพรุน คือโรคกระดูกผุ กระดูกบาง กระดูกเปราะ กระดูกเปราะบาง และกระดูกโปร่งบาง

ใคร ? เสี่ยงต่อการเป็นโรคกระดูกพรุน

- คนผิวขาวและชาวเอเชีย
- ผู้ที่มีรูปร่างผอมบาง โครงกระดูกเล็ก
- ผู้สูงอายุหญิงวัยหมดประจำเดือนหรือผู้ที่ได้รับการผ่าตัด

รังไข่ออก

- ผู้ที่ขาดการออกกำลังกาย
- ผู้ที่ขาดวิตามินดี และไม่ได้รับแสงแดด
- ผู้ที่รับประทานอาหารที่มีแคลเซียมไม่เพียงพอ
- ผู้ที่รับประทานอาหารโปรตีน และอาหารที่มีไขมันมาก

เกินไป

- ผู้ที่สูบบุหรี่ ดื่มสุรา หรือกาแฟมากเกินไป
- ผู้ที่เป็นโรคเรื้อรัง เช่น โรคต่อมไทรอยด์ เบาหวาน ไต

ดับและไขข้ออักเสบ

- ผู้ที่ได้รับยาบางชนิดเป็นเวลานาน เช่น ยาสเตียรอยด์ ยาไทรอยด์ และที่ล้ำค่าที่สุดในปัจจุบันคือ ยาลูกกลอน
- ผู้ที่มีประวัติกระดูกหักมาก่อน
- ผู้ที่มีคนในครอบครัวกระดูกหักง่ายหรือเป็นโรค

กระดูกพรุน

- ผู้ที่ประจำเดือนมาช้ากว่าวัยอันควร

การป้องกันโรคกระดูกพรุน

ในอดีตเราเชื่อกันว่า โรคกระดูกพรุนเป็นปรากฏการณ์ตามธรรมชาติ ที่ทุกคน ต้องเป็นและหลีกเลี่ยงไม่ได้ จนกระทั่งมีภาวะโรคกระดูกหักขึ้นจึงรักษาโดยการเข้าเฝือกหรือผ่าตัด แต่ในปัจจุบันเราสามารถป้องกันรักษาไม่ให้เกิดโรคกระดูกพรุนและลดความรุนแรงของโรคได้

วิธีป้องกันโรคกระดูกพรุนที่ดีที่สุด คือ

1. สะสมเนื้อกระดูกให้มากที่สุดในช่วงวัยเด็กและวัยรุ่น
2. ผดุงรักษาเนื้อกระดูกให้มีระดับคงที่ในวัยผู้ใหญ่
- 3.ชะลอการสลายตัวของเนื้อกระดูกให้ช้าที่สุดในวัยชรา

หลักสำคัญในการป้องกันโรคกระดูกพรุนมี 4 ประการคือ

1. การรับประทานอาหาร
2. การออกกำลังกาย
3. การหลีกเลี่ยงปัจจัยเสี่ยงต่างๆ
4. การใช้ฮอร์โมนทดแทน

การรักษาโรคกระดูกพรุน

1. การรักษาโดยไม่ใช้ยา ได้แก่
 - การออกกำลังกาย อย่างถูกต้อง และสม่ำเสมอ
 - การรับประทานอาหารให้เหมาะสม และอุดมด้วยแคลเซียม
 - การรักษาสาเหตุและปัจจัยเสี่ยงต่างๆ
 2. การรักษาโดยใช้ยา ได้แก่
 - กลุ่มยาที่มีฤทธิ์เพิ่มการสร้างกระดูก เช่น วิตามินดี ฮอร์โมนอนาบาออลิค
 - กลุ่มยาที่มีฤทธิ์ลดการทำลายของกระดูก เช่น ฮอร์โมนเอสโตรเจน ฮอร์โมนแดลซิดอนิน ยาในกลุ่มบิสฟอสโฟเนต
- การใช้ยา 2 กลุ่มนี้ จะต้องรับประทานร่วมกับแคลเซียมเสมอและต้องได้รับวิตามินดีพอเพียง เพื่อให้การดูดซึมแคลเซียมผ่านลำไส้

ข้อควรรู้

1. การใช้วิตามินดีเสริม ควรได้รับการปรึกษาจากแพทย์ก่อนเพราะถ้าใช้มากเกินไปอาจเกิดอันตรายได้
2. ฮอร์โมนเอสโตรเจน ห้ามใช้ในผู้ที่มีประวัติมะเร็งเต้านม โรคตับอักเสบ และหลอดเลือดอุดตัน
3. ผู้ที่มีน้ำหนักมาก ไม่ควรรับประทานนมหวาน ไขมันจากสัตว์ เนื้อสัตว์ และควรดื่มนมพร่องไขมัน
4. ผู้ที่มีไขมันสูง ควรหลีกเลี่ยงอาหารที่มีไขมันสูง โดยเฉพาะไขมันจากสัตว์ และควรดื่มนมพร่องไขมัน
5. การดื่มนมอาจทำให้ท้องเสียเนื่องจากร่างกายขาดเอ็น ไซต์ ในการย่อยนม จึงควรได้รับแคลเซียมจากผลิตภัณฑ์อื่นของนมเช่น โยเกิร์ต เนยแข็ง
6. การบริโภคแคลเซียมพร้อมกับอาหารจะช่วยให้การดูดซึมแคลเซียมได้ดีขึ้น
7. การใช้ยาในชีวิตประจำวัน เช่น ยาแก้น้ำย่อย ยาลดกรดในกระเพาะอาหารอาจขัดขวางการดูดซึมแคลเซียม
8. การออกกำลังกายที่หักโหมมากเกินไปจะทำให้เกิดภาวะขาดประจำเดือนในผู้หญิง มีผลทำให้กระดูกบางลง
9. การว่ายน้ำเป็นการออกกำลังกายที่ช่วยให้กล้ามเนื้อแข็งแรงแต่ไม่มีการลงน้ำหนักกดลงบนกระดูก จึงไม่สามารถป้องกันการสูญเสียนเนื้อกระดูกได้

ที่มา : โรงพยาบาลเลิดลิน กรมการแพทย์ กระทรวงสาธารณสุข . (2543). **คู่มือโรคกระดูกพรุน**. กรุงเทพฯ : ปาปิรุส.

ปกิณกะ

ไอศกรีมกับอาการปวดหัว

ไอศกรีมเป็นของหวานที่น่าลิ้มลองมากอย่างหนึ่ง บางคนถึงขั้นเสพติดก็มี โดยมากคนชอบรับประทานไอศกรีม เมื่อรู้สึกร้อนและต้องการผ่อนคลาย แต่หลายคนคงเคยมีประสบการณ์ปวดแปลบขึ้นสมอง ในขณะที่ไอศกรีมคำแรกเข้าปาก และอาการนั้นจะ ค้างอยู่นานหลายวินาทีกว่าจะทุเลาลงทำไมจึงเป็นเช่นนั้น

อาการเจ็บหัวจี๊ดขึ้นสมอง นี้ไม่ได้เกิดเฉพาะตอนกินไอศกรีมเท่านั้น กินน้ำเย็น น้ำแข็งปั่น น้ำแข็งใส ก็เจ็บหัวได้เหมือนกัน อาการนี้เขาเรียก ไอศกรีม เฮดเอช (Ice Cream Headache) สาเหตุเพราะว่าของพวกนี้มีความเย็นจัด เมื่อความเย็นสัมผัสเส้นประสาทในปากจะทำให้เส้นประสาททั้งหลายเกิดอาการช็อก โดยเฉพาะแถว ๆ เพดานปากด้านใน อาการช็อกนี้ยังทำให้เส้นเลือดแดงที่ส่งสี-แดง ไปสมองเกิดการขยายตัวและหดตัวแบบทันทีทันใด ทำให้เปลือกหุ้มสมองมีปริมาณเลือดน้อยลง สมองจะปวดขยายยาวนานหลายวินาที

อาการนี้มักเกิดในช่วงที่อากาศร้อนมาก ๆ เพราะอุณหภูมิภายนอกกับภายในร่างกายแตกต่างกันเกินไป วิธีแก้อาการนี้ ให้สูดลมหายใจเข้าลึก ๆ สักพักจะดีขึ้น

รสชาติไอศกรีม..บอกนิสัย (สนุก ๆ อย่าคิดมาก)

ช็อกโกแลต เป็นคนอ่อนไหว Sensitive ช่างฝันมักฝังใจกับคำสอนในวัยเยาว์จึงมีชีวิตอยู่ในกรอบประเพณีเสียเป็นส่วนใหญ่

วานิลลา เป็นคนอบอุ่นและเป็นที่รักของเพื่อนฝูง ใคร ๆ ก็อยากอยู่ใกล้คุณเพราะความเป็นคนง่าย ๆ ไม่เรื่องมาก บางทีดูเหมือนเป็นคนหัวอ่อนถูกจูงได้ง่าย

สตอเบอรี่ เป็นคนน่ารักเข้าอกเข้าใจผู้อื่น หวานแหวว แต่ซื่อายเก็บความรู้สึกเก่ง

ช็อคโกแลตชิพ เป็นคนมองโลกในแง่ดี กระตือรือร้นและชอบเรื่องท้าทาย เป็นพวกตั้งความหวังไว้สูง บางทีดูเวอร์และมันเกินไป

กาแฟ เป็นคนที่เชื่อมั่นในศักยภาพของตนเองมาก จึงเหมาะที่จะเป็นผู้นำของหมู่คณะ มีความรับผิดชอบต่องานสูงและเมื่อลงมือทำทุกอย่างต้องเพอร์เฟ็ก



บันทึกช่วยจำ :ตำนานไอศกรีม

ว่ากันว่าชาติแรกที่เริ่มต้นตำรับของไอศกรีมคือ จีน โดยนำหิมะจากยอดเขาสูงมาราดด้วยน้ำผลไม้ แล้วกินขณะที่น้ำแข็ง ยังไม่ละลาย จนศตวรรษที่ 13 ตำรับนี้ถูกนายมารีโคโปโล นักบุญ-เปิกชาวอิตาลีเลียนซึ่งอยู่ในเมืองจีนนานถึง 16-17 ปี นำกลับไปทำกินบ้าง ในดินแดนบ้านเกิด เมื่อถึงอิตาลีมีการปรับเปลี่ยนใส่นมใส่ครีม จนกลายเป็นสูตรเฉพาะตัวไป ต่อมาไอศกรีมได้รับความนิยม อย่างแพร่หลาย ทั้งในฝรั่งเศส อังกฤษและอเมริกา

เมืองไทยเริ่มมีไอศกรีมในสมัยรัชกาลที่ 5 เพราะไอศกรีมหรือที่คนไทยเรียกว่า “ไอติม” จำเป็นต้องมีน้ำแข็งมาช่วยให้น้ำหวาน ต่าง ๆ เย็นจัดจนกลายเป็น ไอติมแท่ง ซึ่งสมัยนี้ก็มีคนนำมาทำ กันใหม่ แต่ที่เด็ดสุดและเป็นสูตรเฉพาะของเมืองไทยคือ ไอศกรีม กะทิ ที่เปลี่ยนจากนมและครีมเป็นกะทิและน้ำตาล เวลากินก็ราดด้วยทอปปิงอย่างไทย คือ ข้าวเหนียวมูล ลูกชิด มันเชื่อม ซึ่งอร่อยทุกแบบไม่แพ้กันเลย

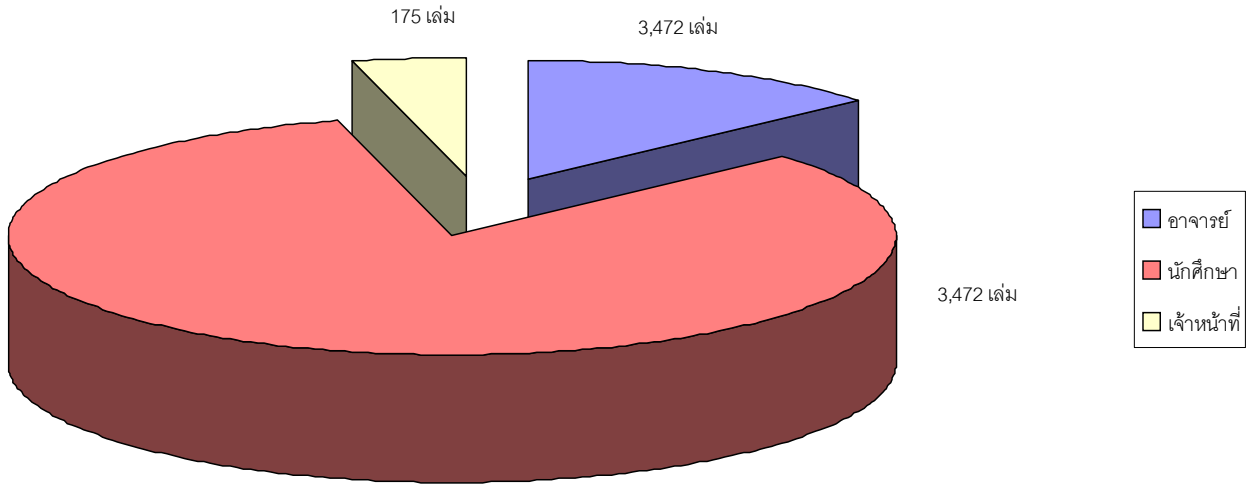
ที่มา : แมวเหมียว (นามแฝง).(2547)(ตุลาคม-พฤศจิกายน).

“ไอศกรีมกับอาการปวดหัว”. **วารสารฉลาดซื้อ**.11(63): 69.

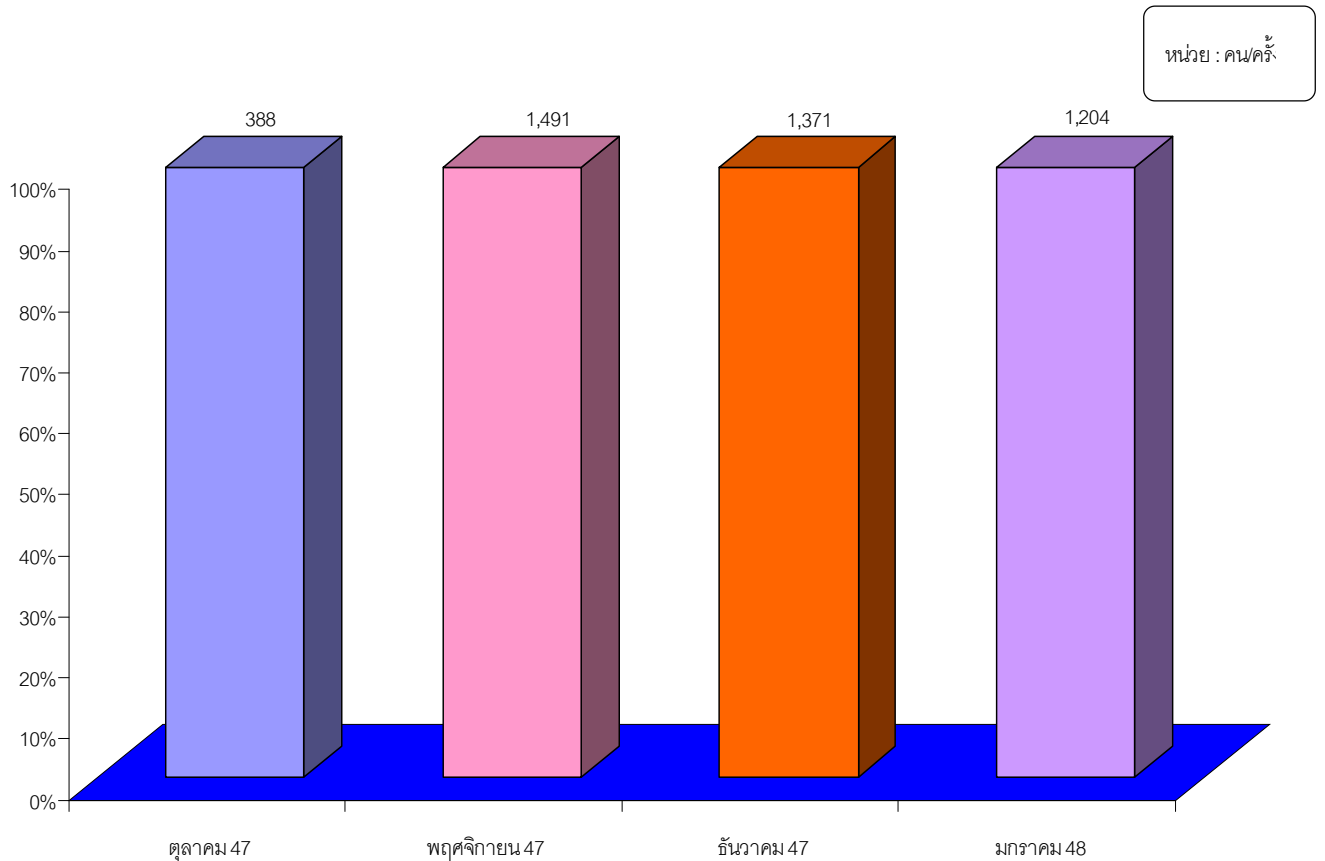


สถิติการให้บริการ ศูนย์วิทยบริการ
ภาคการศึกษาที่ 2 / 2547(มิถุนายน 2547 - มกราคม 2548)

สถิติการยืมหนังสือ



สถิติการใช้อินเทอร์เน็ต



หนังสืออ่าน



LB สำนักงานปลัดทบวงมหาวิทยาลัย. (2546). **‘เครือข่ายหลัก : การพัฒนาบัณฑิตอุดมคติไทย’**
 2311.1 กรุงเทพมหานคร : สำนักงานปลัดทบวงมหาวิทยาลัย, 133 หน้า. 200 บาท.

ส45

2545

เนื้อหาในหนังสือประกอบด้วยสถาบันอุดมศึกษาที่เป็นเครือข่ายหลัก ในแต่ละภูมิภาค 6 แห่งได้แก่ มหาวิทยาลัยเกษตรศาสตร์ มหาวิทยาลัยขอนแก่น มหาวิทยาลัยเชียงใหม่ มหาวิทยาลัยบูรพา มหาวิทยาลัยสงขลานครินทร์ และมหาวิทยาลัยศิลปากร เพื่อให้ความสัมพันธ์เชื่อมโยง มีการแลกเปลี่ยนความรู้ ประสบการณ์และนวัตกรรมต่างๆ ด้านการเรียนการสอน การจัดกิจกรรมเสริมหลักสูตรอันนำไปสู่ การเสริมสร้างความเข้มแข็ง ในการพัฒนาบัณฑิตอุดมคติไทยให้มีประสิทธิภาพและเกิดประสิทธิผล



LB เยาวดี วิบูลย์ศรี. (2545). **‘การวัดผลและการสร้างแบบสอบผลสัมฤทธิ์’**. กรุงเทพฯ :
 3060.3 จุฬาลงกรณ์มหาวิทยาลัย, 276 หน้า. 200 บาท

ย75

2545

เนื้อหาประกอบด้วยแนวความคิดเกี่ยวกับการวัดผลและการประเมินผลสัมฤทธิ์ ตัวอย่างหัวข้อที่น่าสนใจ เช่น การสร้างภาวะความเป็นมาตรฐานของการทดสอบ แนวคิดการวัดผลของแบบสอบอิงกลุ่ม อิงเกณฑ์ และอิงปริเขต แนวคิดด้านความเที่ยงและความตรงของแบบสอบประเภทต่างๆ แนวทางกำหนดเกณฑ์มาตรฐานของแบบสอบ ทฤษฎีการทดสอบแบบประเพณีนิยม ทฤษฎีการตอบสนองข้อกระทง ฯลฯ เป็นต้น ในแต่ละหัวข้อได้เรียบเรียงเนื้อหาให้ต่อเนื่องกัน โดยใช้ภาษาที่สั้นและเข้าใจง่าย ได้สรุปสาระสำคัญไว้เป็นข้อๆในแต่ละบทรวมทั้งได้จัดทำดัชนีผู้แต่งเนื้อหาไว้ท้ายเล่มเพื่อความสะดวกในการค้นคว้าอ้างอิงด้วย

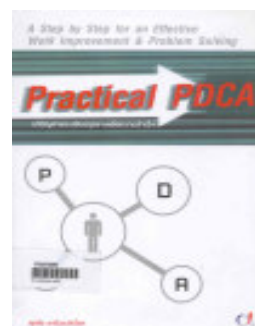


BJ วีระเชษฐ์ ผ่องพันธ์. (2547). **‘สมบัติผู้ดี ฉบับอินเทรนด์’**. กรุงเทพฯ : one world, 270 หน้า.
 2007 199 บาท.

ท9ว64

2547

หนังสือเล่มนี้ผู้เขียนนำมาเล่าใหม่โดยใช้ภาษา สำนวนและตัวอย่างที่เข้าใจง่ายเหมือนมีเพื่อนสนิทมาพูดคุยให้ฟังอย่างเป็นกันเอง และที่สำคัสามารถประยุกต์ใช้ได้ในชีวิตการทำงาน การเข้าสังคม การบริหารทุกองค์กร



TS ศุภชัย อาชีวะระงับโรค. (2547). **‘Practical PDCA แก้ปัญหาและปรับปรุงงานเพื่อความ**
 155 **สำเร็จ** กรุงเทพฯ : ซีเอ็ดดูเคชั่น, 151 หน้า. 120 บาท.

ศ74

2547

หนังสือ "How to" สำหรับการแก้ปัญหาและปรับปรุงงานอย่างเป็นระบบเล่มนี้ จะทำให้ท่านได้รู้จักวงจร PDCA ที่ลึกซึ้งและนำไปประยุกต์ใช้ในการทำงานได้ถูกต้อง ซึ่งนอกจากจะได้นำเสนอวิธีการใช้วงจร PDCA ในการทำงานอย่างเป็นรูปธรรมในทุกขั้นตอนแล้ว ยังกระตุ้นให้ท่านลงมือปฏิบัติจริงอย่างเป็นระยะๆ รวมทั้งเสนอกรณีศึกษาของการ ใช้วงจร PDCA ในงานบริการและการปรับปรุงงานส่วนตัว

หนังสืออ่าน



OK
364
ด39
2547
ฉ.1

กรมส่งเสริมคุณภาพสิ่งแวดล้อม. (2547). **“ต้นไม้มงคลพระราชทานประจำจังหวัด”** กรุงเทพฯ : กระทรวงทรัพยากรธรรมชาติและสิ่งแวดล้อม, 197 หน้า.

เนื้อหาในหนังสือประกอบด้วยรูปภาพต้นไม้มงคล ข้อมูลของต้นไม้ตั้งแต่ชื่อ การขยายพันธุ์ และประโยชน์ของต้นไม้ชนิดนั้นๆ และระบุว่าเป็นต้นไม้ประจำจังหวัดใด



QL
317
ท62
2546

ทักษิณา ณ ตะกั่วทุ่ง. (2546). **“นามเฉลิมพระเกียรติพระมหากษัตริย์และสัตว์”**. กรุงเทพฯ : ศิลปาบรรณาการ. ศิลปาบรรณาการ , 38 หน้า. 220 บาท.

หนังสือเล่มนี้นำเสนอพระมหากษัตริย์และสัตว์ ที่ตั้งชื่อเพื่อเฉลิมพระเกียรติพระมหากษัตริย์ พระบรมราชินีและพระบรมวงศานุวงศ์ เนื้อหาในเล่มประกอบด้วยกระบวนการ และความสำคัญของการถ่ายทอดลักษณะ ทางพันธุกรรม วิวัฒนาการของสิ่งมีชีวิต ความหลากหลายทางชีวภาพการใช้เทคโนโลยีชีวภาพที่มีผลต่อมนุษย์และสิ่งแวดล้อม มีกระบวนการสืบเสาะ หาความรู้และวิทยาศาสตร์สื่อสาร สิ่งที่เราเรียนรู้และนำ ความรู้ไปใช้ประโยชน์



ศธ.
0319.3
19273/47

ธัญญ์-- นินิตินันท์. (2546). **“ รายงานการวิจัยเรื่องการดำเนินงานการประกันคุณภาพการศึกษาของสถาบันอุดมศึกษา”**. กรุงเทพฯ : มหาวิทยาลัยราชภัฏจันทรเกษม, 56 หน้า.

เนื้อหาในหนังสือมีวัตถุประสงค์เพื่อศึกษาการดำเนินงานการประกันคุณภาพการศึกษาของสถาบันอุดมศึกษา รวม 215 แห่ง โดยใช้แบบสอบถามและแบบสัมภาษณ์ ในภาคผนวกมีตัวอย่างแบบสอบถามและแบบสัมภาษณ์ประกอบ



ศธ.
0305.3
19274/
46

ทรงจิต พูลลาภ. (2546). **“ศักยภาพและสถานภาพของภูมิปัญญาไทยเพื่อสืบสานการพัฒนาชุมชนให้เข้มแข็งและยั่งยืน”**. กรุงเทพฯ : เนติกุลการพิมพ์, 548 หน้า.

เนื้อหาในหนังสือได้รวบรวมข้อมูลภูมิปัญญาไทยจากแหล่งข้อมูลต่างๆคือภูมิปัญญาไทยจากบุคคล จากองค์กรพัฒนาหรือองค์กรชุมชน แล้วนำมาตรวจสอบกับฐานข้อมูลวิทยุชุมชนในพื้นที่

ภาพกิจกรรมของศูนย์วิทยบริการภาคการศึกษาที่ 2/2547



ศูนย์วิทยบริการจัดบอร์ดนิทรรศการ **“วันลอยกระทง”** เพื่อสืบสาน
วัฒนธรรมไทย เมื่อวันที่ 22 พฤศจิกายน - 9 ธันวาคม 2547



อาจารย์นิพนธ์ ทัพทะกุลธร ผู้อำนวยการศูนย์วิทยบริการ ต้อนรับคณะผู้เข้าอบรมเชิงปฏิบัติการเรื่อง
“การประเมินคุณภาพการศึกษา : กรณีศึกษาคณะบริหารธุรกิจ มหาวิทยาลัยคริสเตียน”
เมื่อวันที่ 28-30 ตุลาคม 2547

ภาพกิจกรรมของศูนย์ภาคการศึกษาที่ 2/2547



อาจารย์นิพนธ์พรณ ทัพพะกุลธร ผู้อำนวยการศูนย์วิทยบริการ
รับรางวัลบุคลากรที่ปฏิบัติงานครบ 5 ปี เนื่องในวันคริสต์มาส
ของมหาวิทยาลัยเมื่อวันที่ 21 ธันวาคม 2547



บุคลากรถ่ายภาพร่วมกันไว้เป็นที่ระลึกเนื่องในเทศกาลคริสต์มาส
ระหว่างวันที่ 15 ธันวาคม 2547 - 15 มกราคม 2548



บรรยากาศภายในศูนย์วิทยบริการ หลังจากประดับตกแต่งสถานที่และศูนย์วิทยบริการได้รับรางวัล
ชมเชยในการประกวดตกแต่งห้อง เนื่องในโอกาสฉลองวันคริสต์มาสประจำปี 2547

แหล่งเรียนรู้อัตนอคชีวิตกับอินเทอร์เน็ต

ในยุคปัจจุบันเทคโนโลยีสารสนเทศและการสื่อสารเป็นสื่อหรือเครื่องมือ สำคัญอย่างหนึ่งที่ทำให้การศึกษา การเรียนรู้ เผยแพร่ และแพร่หลายในวงกว้าง โดยไม่มีข้อจำกัดทั้งในด้านเวลาและสถานที่ ณ วันนี้ จึงเป็นการเรียนรู้ตลอดชีวิตที่ผู้เรียนในทุกช่วงอายุสามารถเข้าถึงข้อมูล ในเรื่องต่าง ๆ ได้ตามความต้องการผ่านอินเทอร์เน็ต ซึ่งเป็นเครือข่ายคอมพิวเตอร์ขนาดใหญ่ที่มีการเชื่อมโยงข้อมูล ที่ไร้พรมแดน ได้อย่างสะดวก รวดเร็วและมีประสิทธิภาพมากที่สุด ซึ่งบริการอินเทอร์เน็ตที่สำคัญประกอบด้วย

บริการค้นหาและเข้าถึงข้อมูลโดยผ่าน world wide web (www) หรือเรียกย่อ ๆ ว่า เว็บ (web)

บริการแลกเปลี่ยนข่าวสารข้อมูล เช่น จดหมายอิเล็กทรอนิกส์ (e-mail / electronic mail)

การสนทนาทางเครือข่าย (chat rooms) หรือ ฟอรัม (forum)

บริการการใช้คอมพิวเตอร์ทางไกล เช่น Telnet

ยุทธศาสตร์การเข้าถึง / สืบค้นสารสนเทศ

การเข้าถึงการสืบค้นสารสนเทศที่มีประสิทธิภาพสนองตอบความต้องการของผู้สืบค้น มียุทธศาสตร์สำคัญ ดังนี้

1.ที่อยู่เว็บไซต์ เป็นวิธีที่สามารถเข้าถึงข้อมูลที่สุดหน่วยงานส่วนใหญ่นิยมเผยแพร่ผลงาน และกิจกรรมผ่านทางเว็บไซต์ และเชื่อมโยงถึงองค์กรที่เกี่ยวข้อง www.Thai.gov.go.th เป็นแหล่งรวมหน่วยงานราชการไทยที่ผู้สืบค้นสามารถใช้เป็นจุดเริ่มต้นในการเข้าถึงสารสนเทศได้

2.Search Engine ในกรณีที่ไม่รู้ว่าข้อสนเทศที่ต้องการอยู่ในเว็บไซต์ใด ผู้สืบค้นสามารถใช้เว็บสำหรับค้นหา หรือ Search Engine เป็นกลไกในการเข้าถึง หรือสืบค้นสารสนเทศที่ต้องการ สำหรับข้อมูลภาษาไทย เว็บไซต์ที่นิยมได้แก่

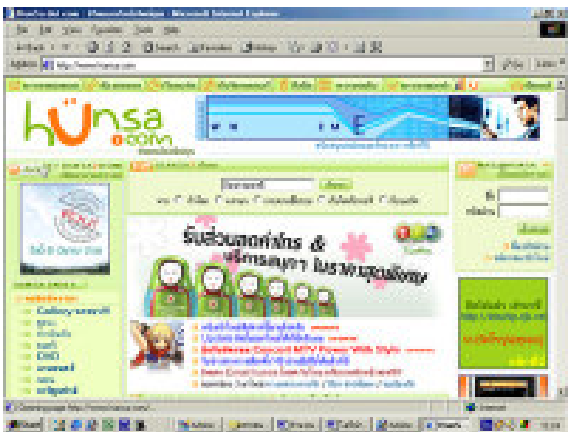
- www.Google.com
- www.Hunsa.com
- www.Sanook.com

Search Engine ส่วนใหญ่จะจัดข้อมูลเป็นหมวดหมู่ ผู้สืบค้นควรกด Enter เข้าในหมวดหมู่ที่ต้องการเริ่มสืบค้น เพื่อให้ขอบเขตของการสืบค้นอยู่ในวงจำกัด และได้ผลลัพธ์ที่รวดเร็ว

1.คำสำคัญ- (keyword) เป็นยุทธศาสตร์สำคัญที่ผู้สืบค้น ต้องรู้จักเลือกใช้คำ หรือวลี ที่ตรงหรือสอดคล้องกับเรื่องที่ต้องการค้นหา ซึ่งคำสำคัญ- หมายถึง คำที่ใช้ในการค้น มักเป็นคำที่ปรากฏในชื่อเรื่องหรือคำที่ปรากฏอยู่ในเรื่องที่จะค้น ซึ่งการสืบค้นในการใช้ Search Engine เริ่มต้นด้วยการพิมพ์คำสำคัญ-ลงในช่องค้นหา (Search Box)จากนั้นกดปุ่ม Search หรือ Go การสืบค้นมีเทคนิคดังนี้

- 1.) เครื่องหมาย + และ - เพื่อควบคุมการค้นหา เครื่องหมาย + หมายถึง การค้นหาเว็บที่มีคำนั้นๆ เครื่องหมาย - หมายถึงคำหรือวลีที่ไม่ควรมีในการสืบค้น
- 2.) เครื่องหมาย "....." เพื่อระบุคำหรือวลีที่ต้องการค้นหา

ตัวอย่าง Search Engine



ผลการสืบค้นโดยทั่วไป จะระบุจำนวนรายการที่สืบค้นได้ การแสดงผลการสืบค้นจะเรียงจากความสัมพันธ์หรือสัดส่วนของ ข้อมูลที่เกี่ยวข้องกับคำสำคัญที่ใช้สืบค้นจากมากไปหาน้อย โดยนำเสนอชื่อและที่อยู่เว็บไซต์และสรุปสาระที่มีในเว็บไซต์นั้นๆ ดังตัวอย่าง แหล่งการเรียนรู้ตลอดชีวิตอินเทอร์เน็ตซึ่งในที่นี้เน้นเฉพาะแหล่งการเรียนรู้ ที่เผยแพร่เป็นภาษาไทย จำแนกออกเป็น 9 ประเภทได้แก่

ศูนย์การศึกษาวิทยาศาสตร์และเทคโนโลยี หมายถึง ศูนย์วิทยาศาสตร์เพื่อการศึกษา อุทยาน วิทยาศาสตร์ เชื้อออน

ศูนย์การเกษตรธรรมชาติและสิ่งแวดล้อม หมายถึง ศูนย์ศึกษาการพัฒนาอันเนื่องมาจากพระราชดำริ อุทยานแห่งชาติ สวนสาธารณะ สวนสัตว์ สวนพฤกษศาสตร์ สถานีเพาะขยายพันธุ์พืช และสัตว์

ศูนย์กีฬาและนันทนาการ หมายถึง ศูนย์ / สนามกีฬา โรงละคร

ห้องสมุด หมายถึง ห้องสมุดแห่งชาติ ห้องสมุดประชาชน ห้องสมุดวิทยาลัยมหาวิทยาลัย ห้องสมุดโรงเรียน ห้องสมุด เฉพาะ และอุทยานการศึกษา

ศูนย์วัฒนธรรม หมายถึง ศูนย์วัฒนธรรมแห่งประเทศไทย ศูนย์วัฒนธรรมจังหวัด ศูนย์ศิลปวัฒนธรรม และหอ วัฒนธรรม

พิพิธภัณฑ์ หมายถึง พิพิธภัณฑ์ในสังกัดรัฐและ เอกชน หอศิลป์

โบราณสถาน หมายถึง พระราชวัง เจดีย์ พระปรางค์ และแหล่งประวัติศาสตร์

ศาสนสถาน หมายถึง วัด มัสยิด และศาลเจ้า

อนุสรณ์สถาน หมายถึง อนุสาวรีย์ และอนุสรณ์ สถาน ตัวอย่างเว็บไซต์แหล่งการเรียนรู้ หน่วยราชการไทย

<http://www.thaigov.go.th>

สำนักนายกรัฐมนตรีจัดทำเว็บไซต์นี้เพื่อนำเสนอนโยบาย และผลงานของรัฐบาล คำปราศรัยและกิจกรรมของ ฯพณฯ นายกรัฐมนตรี รวมทั้ง เว็บไซต์หน่วยราชการไทย กระทรวง ทบวง กรม องค์การและหน่วยงานอิสระ

องค์การพิพิธภัณฑ์วิทยาศาสตร์แห่งชาติ <http://www.nsm.or.th>

นำเสนอข้อมูลพิพิธภัณฑ์วิทยาศาสตร์ พิพิธภัณฑ์ธรรมชาติวิทยา พิพิธภัณฑ์เทคโนโลยีอวกาศยานยนต์และการคมนาคม

พิพิธภัณฑ์ สิ่งแวดล้อมและนิเวศวิทยา รวมทั้งพิพิธภัณฑ์วิทยาศาสตร์และ วัฒนธรรมในภูมิภาค

หอสมุดแห่งชาติ <http://www.span.com.au/nlf>

หนังสือนำเสนอข้อมูลหอสมุดแห่งชาติทั่วประเทศ วัตถุประสงค์ เวลาเปิด-ปิด บริการ และการจัดหมวดหมู่

ศูนย์วัฒนธรรมแห่งประเทศไทย <http://www.culture.go.th>

สำนักงานคณะกรรมการวัฒนธรรมแห่งชาติ นำเสนอ ข้อมูลพื้นฐาน และรายละเอียดของศูนย์วัฒนธรรมในแต่ละจังหวัด เช่น สถานที่ตั้งความเป็นมา กิจกรรม การดำเนินงานต่างๆ สถานที่ ลำดับ-ทางศิลปะและวัฒนธรรม

พิพิธภัณฑ์สถานแห่งชาติ www.moe.go.th/finearts/natmus.htm

นำเสนอข้อมูลในความรับผิดชอบของกรมศิลปากร ได้แก่ พิพิธภัณฑ์สถานแห่งชาติ อุทยานประวัติศาสตร์ โบราณสถาน เอกสารจดหมายเหตุ หอสมุดแห่งชาติ อุทยานประวัติศาสตร์ โบราณ วัตถุ ศิลปกรรม หอศิลป์ แหล่งโบราณคดี ภาษาและวรรณกรรม นาฏศิลป์ ดนตรี สถาปัตยกรรม และหอภาพยนตร์แห่งชาติ

กรมการศาสนา <http://www.moe.go.th/nlt>

นำเสนอสาระและข้อสนเทศเกี่ยวกับศาสนาพุทธ คริสต์ อิสลาม พราหมณ์ ฮินดู และซิกข์ หลักธรรมคำสอน พรบ. คณะสงฆ์ ข้อมูลและสถิติด้านการศาสนา

อนุสรณ์สถานแห่งชาติ http://web.schq.mi.th/~afed/_private/nat/national%20memorial.htm

กองบัญชาการทหารสูงสุดจัดสถานที่แสดงประวัติ วีรกรรม และเหตุการณ์สำคัญของประเทศ เช่น อาคารประวัติศาสตร์ และพิพิธภัณฑ์ทหาร อาคารประกอบพิธี



ที่มา : สำนักงานคณะกรรมการการศึกษาแห่งชาติ . (2544). **เรียนรู้ตลอดชีวิตด้วยอินเทอร์เน็ต.** กรุงเทพฯ : สำนักงานคณะกรรมการการศึกษาแห่งชาติ สำนักนายกรัฐมนตรี.

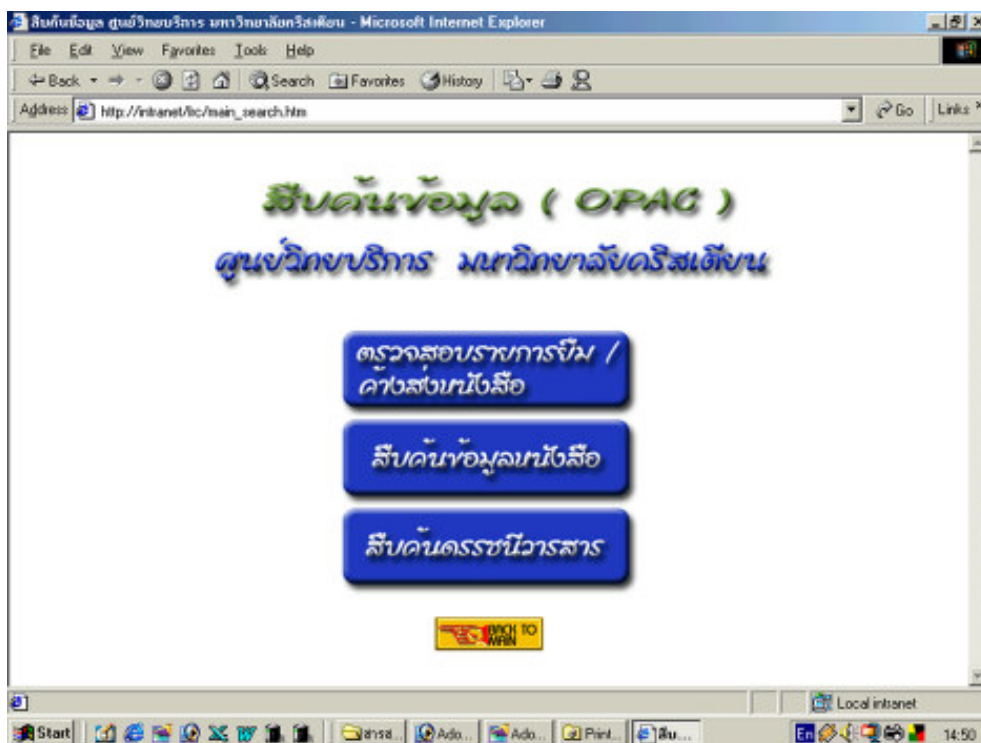
ข่าวจากศูนย์วิทยบริการ



ศูนย์วิทยบริการ มหาวิทยาลัยคริสเตียน ได้ประสานความร่วมมือการใช้ห้องสมุดร่วมกันระหว่างห้องสมุด 6 สถาบัน ได้แก่ มหาวิทยาลัยคริสเตียน มหาวิทยาลัยสยาม มหาวิทยาลัยเอเชียอาคเนย์ วิทยาลัยทองสุข วิทยาลัยเทคโนโลยีธนบุรี และวิทยาลัยแสงธรรม โดยอาจารย์และนักศึกษาสามารถเข้าใช้บริการศึกษาค้นคว้าในห้องสมุดทั้ง 6 สถาบันได้ ด้วยการแสดงบัตรประจำตัวและไม่เสียค่าใช้จ่าย (ยกเว้นค่าบริการอื่น ๆ ตามที่แต่ละสถาบันกำหนด) จึงขอเชิญชวนอาจารย์และนักศึกษาทุกท่านไปใช้บริการดังกล่าว

ศูนย์วิทยบริการ มีบริการยืมระหว่างห้องสมุดสถาบันอุดมศึกษาเอกชน (อพส.) อาจารย์และนักศึกษาท่านใดต้องการยืมทรัพยากรระหว่างห้องสมุด สามารถติดต่อใช้บริการดังกล่าวได้ที่ฝ่ายงานบริการ ศูนย์วิทยบริการ ติดต่อได้ที่อาจารย์ ธี-รัตน์ ธิชัย โทร. 3102

ศูนย์วิทยบริการ ได้พัฒนาโปรแกรมสืบค้นข้อมูลทรัพยากรสารสนเทศใหม่ โดยผ่านระบบเครือข่ายภายในสถาบัน (Intranet) อาจารย์และนักศึกษาสามารถสืบค้นข้อมูลจาก (OPAC) จากห้องทำงานหรือจากเครื่องคอมพิวเตอร์มหาวิทยาลัยโดยเข้าไปที่เว็บไซต์ของ ศูนย์วิทยบริการที่ [http : Intranet/lrc/default.htm](http://Intranet/lrc/default.htm) เพื่อค้นหาทรัพยากรห้องสมุดที่ต้องการได้อย่างสะดวกตลอดจนสามารถตรวจ เช็คหนังสือค้างส่ง ได้ด้วยตนเอง



ศูนย์วิทยบริการ กำลังดำเนินบอกรับฐานข้อมูลข่าวกฤตภาค (New Clipping) ห้องสมุดข่าวออนไลน์ ของ Matichon e-library ซึ่งเป็นฐานข้อมูลหนังสือพิมพ์ย้อนหลังตั้งแต่ปี พ.ศ. 2539 ถึง ปัจจุบัน กว่า 10 ล้านระเบียน จึงขอเชิญชวนอาจารย์ นักศึกษาเข้าไปใช้บริการ ได้ตลอดเวลาที่ Matichonelibrary.com

ศูนย์วิทยบริการ จะจัดโครงการบริการสังคมเรื่อง **“การบริหารทีมงานสำหรับห้องสมุด”** วันศุกร์ที่ 1 เมษายน 2548

นางสาวกานต์เทวี ดั่งพูล เข้าร่วมฟังการอภิปรายทางวิชาการเรื่อง “ การร่วมมือในการจัดทำสหบรรณานุกรมของห้องสมุดสถาบันอุดมศึกษาไทย และเข้าร่วมประชุมกลุ่มงานเทคนิคของคณะอนุกรรมการสถาบันอุดมศึกษาเอกชน (อพส.) ณ มหาวิทยาลัยธุรกิจบัณฑิตย์ วันที่ 21 มกราคม 2548

นายสนั่น ทวานแท้ เข้าร่วมประชุมกลุ่มงานวารสารของคณะอนุกรรมการสถาบันอุดมศึกษาเอกชน (อพส.) และเข้าอบรมเชิงปฏิบัติการเรื่องการใช้ Photoshop และ Front Page เพื่อการพัฒนาเว็บไซต์ ณ มหาวิทยาลัยธุรกิจบัณฑิตย์ วันที่ 20 มกราคม 2548

